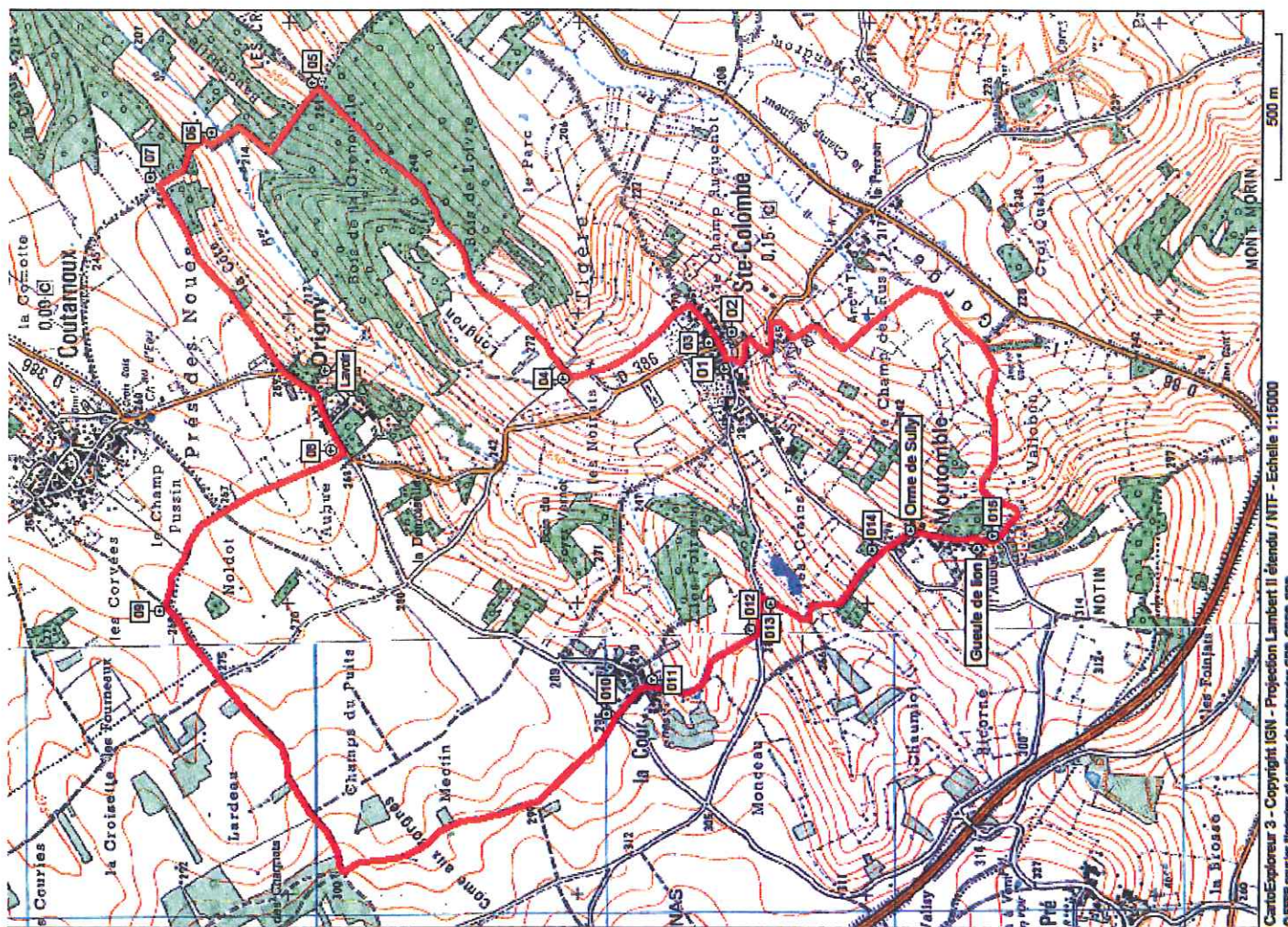
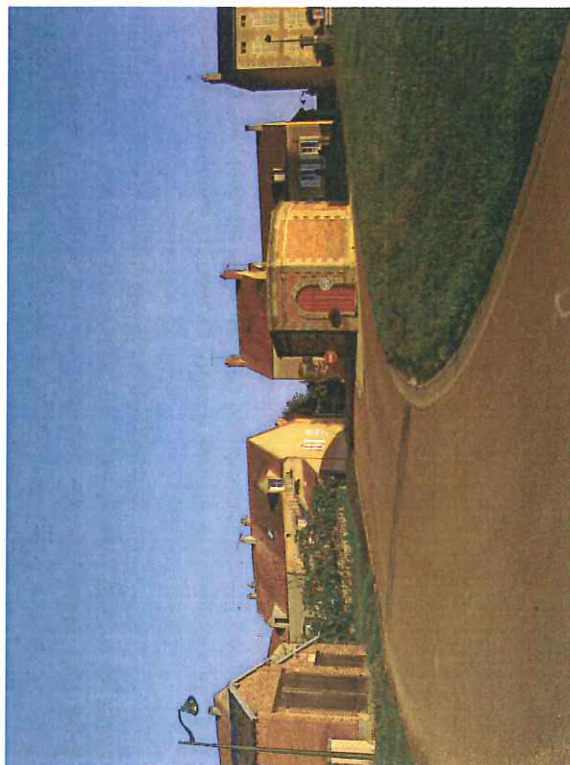


SAINTE COLOMBE et ses HAMEAUX

Circuit de Randonnée entre forêt et plaine
Vous découvrez calvaires et lavoirs sur 11 Kms.
Parcours facile avec possibilité de réduire et de
Pique-niquer au plan d'eau.



Chemin de randonnée de Sainte-Colombe

1. Le point de départ se situe sur la place de l'église près de la table d'orientation qui illustre le vaste panorama que vous pouvez découvrir. En bas des lacets, le Perron où se serait situé l'ancien village médiéval d'Ancy, encore mentionné en 1505. C'est là que se situaient également les anciennes carrières de ciment qui ont livrées toutes sortes de fossiles dont le plus célèbre, l'ichtyosaure Burgondac qui devait atteindre la taille de 8 m et que vous pouvez retrouver au Muséum National d'Histoire Naturelle.
2. Passer derrière l'église dont le nef remonterait au XI^{ème} siècle ; autour de l'église plusieurs dalles funéraires aux inscriptions parfois originales.
3. Emprunter la Grande Rue sur votre droite en laissant la route de Coutarnoux face à vous ; au bout du village prendre le chemin sur votre gauche (avant de tourner vous remarquerez un premier calvaire à l'angle du bois de sapins).
4. Au croisement, marqué par un nouveau calvaire, vous tournez à droite et continuez tout droit en traversant une zone boisée, le bois de Loivre sur votre droite, le bois de la Grenouille sur votre gauche.
5. Arrivés à l'extrémité du bois, prendre à gauche et descendre jusqu'au charmant petit ruisseau : le ru de la Goutte ; en franchissant le petit pont vous remarquerez les vestiges de la digue d'un étang exploité par des religieux au 16^{ème} siècle.
6. Vous remontez, en passant par la gauche, la pente est moins raide, un agréable chemin ombragé.
7. Arrivés aux terres cultivées, tourner à gauche pour rejoindre le hameau d'Origny que vous traversez en tournant à gauche et en empruntant la route départementale.
Sur votre gauche vous pourrez descendre jusqu'au petit lavoir, adossé au mur du château ; celui-ci, habitation seigneuriale de la famille de Ste Maurfut construit au XVI^{ème} siècle : c'est aujourd'hui une propriété privée.
8. Vous poursuivez jusqu'à la petite mare, à la sortie du hameau, à laquelle est adossé un nouveau calvaire ; vous tournez à droite avant la mare.
9. Vous décrivez une grande boucle en tournant deux fois à gauche et venez en lisière de la forêt d'Hervaux (abîme, chènes centenaires) que vous pourrez découvrir lors d'une prochaine promenade.
10. A l'issue de cette boucle, vous traversez la route départementale et continuez tout droit dans le hameau de La Cour. Vous arrivez sur la petite placette où se dresse un nouveau calvaire.
11. Tournez alors à droite et descendez sur la route goudronnée : sur votre droite le lavoir de La Cour ; continuez jusqu'au carrefour.
12. Arrivés au carrefour, prendre à gauche et descendre jusqu'au chemin partant sur votre droite et surplombant le plan d'eau : lieu bucolique apprécié des pêcheurs ainsi que de tous les amoureux de la nature.
13. Le chemin contourne le plan d'eau (aire de pique-nique, jeux pour enfants) et remonte au hameau de Moutomble.
14. Vous traversez la route goudronnée, passez devant le calvaire et entrez dans le hameau. Sur votre gauche, à nouveau un très beau panorama et le château (propriété privée). Construit au XVI^{ème} siècle il appartenait aux seigneurs de Conyngnam.
Vous arrivez près de l'Orme de Sully, planté en 1598 (22m de haut, 4,82 m de circonférence), il porte malheureusement les stigmates de deux tempêtes et a perdu de sa superbe.
A la sortie du hameau, à droite, le site du lavoir et de la gueule de lion attribué à Edme Tircuit date sans doute de la fin du XVIII^{ème} siècle.
15. Après le lavoir prendre le chemin sur la gauche et emprunter le petit passage laissé dans la clôture ; sur la droite un bel abreuvoir en pierre ; en descendant belle vue sur le château et sur sa chapelle avec sa fenêtre ogivale. Descendre la prairie en ligne droite pour rejoindre un chemin creux, bordé de très beaux chènes. Vous poursuivez au gré de ce chemin jusqu'à un nouveau passage (en laissant la jonction avec la route d'Avallon sur votre droite), traverser la prairie en empruntant un petit pont qui surplombe le ru, vous rejoindrez le chemin qui vous ramène à la route départementale qui remonte jusqu'à la place de l'église.
Vous remarquerez le lavoir en briques, octogonal à compluvium impluvium et l'abreuvoir à vasque monolithe qui était entouré d'un hérisson. Ce site était alimenté par un aqueduc souterrain long de 3 kms qui acheminait l'eau de Valizy, près de Tour de Pré et qui fournissait également l'eau potable aux habitants.